

Algemeen veiligheidsreglement voor opdrachten in naam en voor rekening van Aquafin

Versiebeheer:

Versie 1.0: 01/06/2006

Versie 1.1: 05/05/2008 (4.11 & 4.12)

Versie 1.2: 29/10/2010 (1.9 & 4.12 & Bijlage 2)

Versie 1.3: 21/11/2012 (1.3 & Bijlage 4)

Versie 1.4: 20/04/2014 (3.11 & Bijlage 5)

Versie 1.5: 4/07/2016 (3.13- Blz. 11)

Versie 1.6: 16/01/2017 (Bijlage 2)

Versie 1.7: 29/05/2017 (3.2; 3.13)

Versie 1.8: december 2017

Versie 1.9: maart 2018

Versie 1.9.2: oktober 2018

Verwijzing op de bestelbon:

De opdracht wordt ook beheerst, naast de in het document vermelde wetgeving, door het algemeen reglement voor opdrachten in naam en voor rekening van Aquafin (versie geldig op datum van bestelbon). De opdrachthouder kan het reglement raadplegen op www.aquafin.be onder Technische Partners/Veilig werken onder Documenten ofwel schriftelijk per fax, mail of per brief opvragen bij Aquafin.

1. Algemene bepalingen.....	3
1.1. Doel.....	3
1.2. Definitie.....	3
1.3. Veilig werken.....	3
1.4. Veilige werk omstandigheden.....	4
1.5. Toezicht en controle.....	4
1.6. Overtredingen.....	4
1.7. Verantwoordelijkheid.....	4
1.8. Maatregelen door Aquafin.....	4
1.9. Melding van arbeidsongevallen.....	4
1.10. Toegang tot de terreinen van Aquafin.....	5
1.11. Werkkledij en beschermingsmiddelen.....	5
1.12. Rookgedrag.....	5
1.13. Telefoon.....	5
1.14. Werkzaamheden - Vergunningen.....	5
1.15. Waarschuwborden en afbakening.....	6
1.16. Gebruik van materiaal.....	6
1.17. Milieuvoorschriften.....	6
1.18. Eerste hulp, Ongeval, Ongewenst gedrag.....	6
2. Brandpreventie en brandblusmiddelen.....	7
2.1. Waarschuwing en alam.....	7
2.2. Brandpreventie en voorkomingsmaatregelen.....	7
2.3. Brandblusmiddelen.....	7
3. Speciale aandachtspunten.....	8
3.1. Biologische agentia.....	8
3.2. Besloten ruimten (=droge en natte kelders + riolen) = Procedure Veilig afdalen 2.0.....	8
3.3. Verkeer.....	8
3.4. Sanitair.....	9
3.5. Werken in putten, kelders en bekkens.....	9
3.6. Grondwerken.....	9
3.6.1. Afscherming en signalisatie.....	9
3.6.2. Ondergrondse leidingen.....	9
3.7. Vloeropening en trappen.....	9
3.8. Sloopwerken.....	9
3.9. Uitrusting - Arbeidsmiddelen.....	10
3.10. Vermijden van hinder.....	10
3.11. Werken aan elektriciteit.....	10
3.12. Werken op hoogte.....	11
3.13. Wandafsluiters – trekproef betonankers – werken achter waterdruk.....	11
4. Verzekering.....	12
5. Bijlagen.....	12

1. Algemene bepalingen

1.1. Doel

De onderstaande maatregelen hebben betrekking op alle opdrachten (werken, leveringen en diensten) die aannemers uitvoeren in opdracht, in naam en voor rekening van Aquafin nv.

Dit document heeft tot doel de veiligheidsvoorschriften voor de aannemer nader te omschrijven. Het moet hem toelaten zijn werknemers, werknemers van eventuele onderaannemers en de onderaannemers zelf de nodige informatie te verstrekken met betrekking tot de risico's, de arbeidsongevallen en de maatregelen die inzake het welzijn van de werknemers bij de uitvoering van hun werk van toepassing zijn in de inrichting van de opdrachtgever.

De aannemer moet deze informatie aan zijn werknemers en eventuele onderaannemers geven zodat alle werkzaamheden in opdracht van Aquafin, door aannemers, onderaannemers en de respectievelijke werknemers, in veilige omstandigheden zullen verlopen. Het naleven van deze veiligheidsregels is een essentiële voorwaarde waaronder de aannemingsopdracht mag uitgevoerd worden.

Onderhavige voorschriften vullen de vereisten aan, omschreven in het bestek, de overeenkomst en/of wettelijke bepalingen. In het geval van tegenstrijdigheid zal de strengste bepaling ten aanzien van de aannemer van toepassing zijn.

1.2. Definitie

Onder aannemers wordt verstaan aannemers van werken, diensten of leveringen en onderaannemers.

1.3. Veilig werken

De aannemer is volledig verantwoordelijk voor de veiligheid tijdens de werken die hem worden toevertrouwd. Hij moet daartoe alle nodige maatregelen nemen. De aannemer heeft in het kader van dit veiligheidsreglement een resultaatverbintenis.

De aannemer verbindt zich er onder andere toe, om alle verplichtingen inzake het welzijn van de werknemers bij de uitvoering van hun werk, die eigen zijn aan de inrichting waarin zijn werknemers de werkzaamheden komen uitvoeren, na te leven. In het bijzonder:

- de wet van 4 augustus 1996 betreffende het welzijn van de werknemers bij de uitvoering van hun werk;
- Codex Boek 1 Algemene beginselen Titel 2: Algemene beginselen betreffende het welzijnsbeleid;
- het K.B. van 25 januari 2001 en wijzigingen betreffende de tijdelijke of mobiele bouwplaatsen;
- Codex Boek 1 Algemene beginselen Titel 4: Maatregelen in verband met het gezondheidstoezicht op de werknemers;
- De CODEX over het welzijn op het werk, het AREI¹ en ARAB²
- de wederzijds goedgekeurde afspraken uit het "Werk- & Coördinatievoorbereiding" bij projectwerk;
- de wederzijdse afspraken volgens het coördinatiedocument;
- de GROEN-licht procedure vóór aanvang der werken (LMRA-procedure³ bijlage 4).

De aannemer bevestigt dat zijn werknemers voor de door hen uit te voeren taken voldoende opgeleid zijn en dat zij beschikken over de aangepaste arbeidsmiddelen (AM⁴), de collectieve (CBM⁵) en persoonlijke (PBM⁶) beschermingsmiddelen, en dat zij deze ook gebruiken.

De aannemer zal dit algemeen veiligheidsreglement opleggen aan zijn onderaannemers.

¹ AREI = Algemeen Reglement voor de Elektrische Installaties

² ARAB = Algemeen reglement voor de Arbeidsbescherming (de resterende artikels)

³ LMRA (Laaste Moment Risico Analyse) = GROEN licht om de werken te mogen aanvangen

⁴ AM = Arbeidsmiddelen: machines, toestellen, gereedschap, installaties

⁵ CBM = Collectieve beschermingsmiddelen: leuning, ventilatie, ...

⁶ PBM = Persoonlijke beschermingsmiddelen: handschoenen, veiligheidshelm, ...

1.4. Veilige werkomstandigheden

De aannemer zal de uitvoering van de opdracht schorsen in het geval er sprake is van onveilige omstandigheden. De aannemer zal Aquafin hiervan onmiddellijk op de hoogte brengen én binnen de 24 uur een schriftelijk rapport indienen.

1.5. Toezicht en controle

Eventueel toezicht door een aangestelde van Aquafin beperkt zich tot de kwantiteit en de kwaliteit van de werkkuitvoering en doet geen afbreuk aan de verplichtingen van de aannemer, die in het reglement vermeld zijn.

In het belang van de veiligheid van haar eigen werknemers behoudt Aquafin steeds het recht de werkzaamheden te controleren, het gebruik van onveilig materieel, werktuigen en/of werkmethodes te verbieden en de werken te stoppen totdat de oorzaak is weggenomen, indien naar haar mening het werk dat gedaan wordt of de manier waarop het gedaan wordt onveilig, ongezond of milieuonvriendelijk is. Dit houdt in geen geval in dat Aquafin (mede)aansprakelijk gesteld kan worden voor onveilige omstandigheden.

1.6. Overtredingen

De personen die zich niet houden aan al deze bepalingen kunnen van de werf verwijderd worden. De aannemer is verplicht onmiddellijk ieder personeelslid te vervangen waarvan Aquafin meent dat deze de goede uitvoering van de werken in het gedrang brengt door zijn ongeschiktheid, zijn slechte wil of kennelijk wangedrag.

1.7. Verantwoordelijkheid

Het veiligheidsreglement, het recht op controles dat hierin is vastgelegd en het recht om de werkzaamheden te onderbreken, doen geen afbreuk aan de specifieke verantwoordelijkheid van de aannemer omtrent de veiligheid.

De richtlijnen en raadgevingen die Aquafin aan de aannemer verstrekt over de toepassing van de diverse voorschriften kunnen de aannemer geenszins ontheffen van zijn uitsluitende verantwoordelijkheid omtrent veiligheid. De aannemer ontzegt zich in dat opzicht elk recht om enig verhaal tegen Aquafin te doen gelden of om de vennootschap omwille van de richtlijnen en raadgevingen medeverantwoordelijk te stellen.

De aannemer is aansprakelijk voor alle schade in hoofde van Aquafin en derden veroorzaakt door de aannemer, zijn personeel en/of onderaannemers. Hij zal Aquafin vrijwaren voor alle schade aan derden.

1.8. Maatregelen door Aquafin

Indien de aannemer deze verplichtingen niet naleeft, kan Aquafin de nodige maatregelen treffen op kosten van de aannemer.

1.9. Melding van arbeidsongevallen

Ieder arbeidsongeval met werkverlet of dringende professionele verzorging die plaats vindt op de installaties van Aquafin waarbij een werknemer van de aannemer of elkeen van zijn onderaannemers (met inbegrip van een onderaannemer van een onderaannemer) het slachtoffer is, moet onmiddellijk gemeld worden aan de contactpersoon van Aquafin. Bovendien moet schriftelijke of via e-mail een dringende melding gemaakt worden over de plaats van het ongeval en een precieze omschrijving van het letsel van het slachtoffer. Indien het letsel na de melding een ernstiger evolutie kent, dan wordt dit opnieuw direct gemeld naar de contactpersoon bij Aquafin.

Bij een Ernstig Arbeidsongeval (EAO)⁷ zal de werkgever van het slachtoffer de preventiedienst van Aquafin onmiddellijk verwittigen telefonisch en via E-mail naar preventiedienst@aquafin.be

De werkgever van het slachtoffer zal zijn preventiedienst opdragen om het ongevalsonderzoek op te starten op de plaats van het ongeval en in aanwezigheid van de preventiedienst van Aquafin. De verslaggeving van het ongeval wordt in principe opgemaakt door de preventiedienst van de werkgever van het slachtoffer tenzij dit door de Aquafin preventiedienst anders wordt voorgesteld.

Algemene veiligheidsvoorschriften

1.10. Toegang tot de terreinen van Aquafin

De aannemer en zijn personeel zijn verplicht zich bij aankomst aan te melden in het dienstgebouw. Het is verboden zich te begeven in andere ruimten dan deze waar de werken worden uitgevoerd.

1.11. Werkkledij en persoonlijke beschermingsmiddelen

Werkkledij en beschermingsmiddelen worden niet ter beschikking gesteld door Aquafin. De aannemer en onderaannemer moeten zelf voor de nodige werkkledij en de vereiste beschermingsmiddelen zorgen.

Minimum moeten de afspraken gerespecteerd worden inzake het verplicht dragen van de [persoonlijke beschermingsmiddelen](#).

Op elke werfzone is helmdracht verplicht aan te duiden en te respecteren en kunnen hiervoor sancties worden toegepast ([bijlage 6](#))

1.12. Rookgedrag

Roken is verboden in alle gebouwen, uitgezonderd in de daartoe bestemde rooklokalen, en in de afgesproken ruimtes in open lucht.

1.13. Telefoon

Zonder uitdrukkelijke toestemming is het, behoudens dringende noodzaak, verboden de telefoontoestellen en faxtoestellen van Aquafin te gebruiken.

Nuttige telefoonnummers:

Receptie: 03 / 450.45.11

Bij brand: 100 / 112 GSM

Antigifcentrum: 070/245 245

Noodnummer Aquafin: 0800.16603 (24/24)

1.14. Werkzaamheden - Vergunningen

Alle werken worden minstens uitgevoerd volgens de wettelijke veiligheidsbepalingen, de regels van goed vakmanschap en de eventuele interne richtlijnen van het bedrijf.

Orde en netheid op de werkplaats wordt tijdens de uitvoering van de werken steeds gewaarborgd door de aannemer.

Werken met open vuur, vlam of hittepunt is enkel toegestaan na aflevering van een vuurvergunning (zie bijlage 1) door een verantwoordelijke van de installatie.

Bij werken aan de waterzuiveringsinfrastructuur moet er, naast een duidelijke signalisatie, ook steeds voldoende afscherming aangebracht worden zodat personeel van Aquafin, bezoekers en alle andere onbevoegden geen val- of struikelrisico lopen of contact kunnen hebben met onder spanning staande delen van elektrische installaties.

Voor risicovolle werkzaamheden, o.a. in besloten ruimten of met blootstelling aan afvalwaters (biologische agentia), dienen de risico's en de te nemen maatregelen op mekaar afgestemd te worden door het invullen en ondertekenen van het coördinatie document (zie [bijlage 2](#)).

⁷ Codex over het welzijn op het werk Boek I Algemene beginselen Titel 6 Hfdst I Maatregelen in geval van een ernstig arbeidsongeval.

Voor alle werkzaamheden of activiteiten die de continuïteit van de procesvoering of de effluentkwaliteit kunnen beïnvloeden (o.a. het in dienst of buiten dienst stellen van procesonderdelen), dient tijdig (5 – 10 – 20 dagen op voorhand) een procesvergunning opgemaakt te worden (zie bijlage 3).

Op het einde van elke werkdag mag geen enkel voorwerp dat op welke manier dan ook gevaar kan opleveren, onbeheerd worden achtergelaten.

1.15. Waarschuwingsborden en afbakening

Om gevaarlijke zones af te bakenen dienen waar nodig waarschuwings- en veiligheidsborden, linten en pictogrammen aangebracht te worden. Linten zijn slechts kortstondig toegelaten gedurende maximum 24 uur. Voor langere periodes worden netten geplaatst of vaste afsluitingen of hekwerk.

Riooldeksels mogen voor inspectie en betreding slechts geopend worden voor de tijd die strikt noodzakelijk is. Bij het openleggen van putdeksels moeten deze bemand zijn en gesignaleerd worden met kegels of linten; een onbemand open deksel voor verluchtingsdoeleinden is verplicht te beveiligen met een robuust hekwerk rondom en/of een degelijke doorvalbeveiliging (ladder of rooster).

Technische ruimten zoals stookplaatsen, machinekamers voor liften en hoogspanningscabines mogen enkel betreden worden door opgeleide bevoegde personen.

1.16. Gebruik van materiaal

Materiaal en gereedschap gebruikt door de aannemer moet steeds minstens voldoen aan de wettelijke bepalingen inzake veiligheid.

De aannemer gebruikt altijd materiaal en machines die zijn eigendom zijn.

Indien de aannemer materiaal of machines van Aquafin wil gebruiken, moet hij daarvoor steeds toelating vragen aan een verantwoordelijke van de installatie.

1.17. Milieuvorschriften

Indien gewerkt wordt met chemische stoffen, brandstoffen, oliën of andere producten die volgens Vlareem een gevarensymbool krijgen, dan moeten deze producten ook volgens de Vlareem-voorschriften worden behandeld.

Bij activiteiten die hinder voor de buurt kunnen veroorzaken dient men er voor te zorgen dat die hinder tot het uiterste minimum wordt beperkt. Ook hier gelden onder andere de Vlareem-voorschriften.

De aannemer dient al het vuil, afval of afbraakmateriaal onmiddellijk van de terreinen te verwijderen of naar de daartoe bestemde plaatsen te brengen. Zoniet zal Aquafin voor rekening van de aannemer het afval laten verwijderen.

De aannemer staat ook in voor de regelmatige ontruiming en het vervoer van overtollige materialen voortkomend uit zijn werken.

Vóór het beëindigen van de werken moet er zeker nog een eindopruiming gebeuren.

1.18. Eerste hulp, Ongeval, Ongewenst gedrag

De aannemer dient te voorzien in zijn eigen EHBO-verbandkoffer met een inhoud die aangepast is aan de aard van de werkzaamheden (bv. lassen, slijpen,...).

De aannemer zal elk ongeval of incident melden aan een verantwoordelijke van de installatie. De aannemer zal alle hulp verstrekken, alle medewerking verlenen en alle wettelijke bepalingen naleven met betrekking tot het onderzoek naar de oorzaak van eventuele ongevallen of incidenten.

De aannemer zorgt voor een correcte toepassing van de wetgeving ter bestrijding van pesten, geweld en ongewenst seksueel gedrag op het werk.

2. Brandpreventie en brandblusmiddelen

2.1. Waarschuwing en alarm

Bij het vaststellen van brand of andere noodgevallen heeft iedereen de taak dit te melden aan de verantwoordelijke van de installatie en/of de hulpdiensten.

2.2. Brandpreventie en voorkomingsmaatregelen

De vuurvergunning (zie bijlage 1) wordt gebruikt om brand- en ontploffingsgevaaren te voorkomen die zich kunnen voordoen bij werken met open vuur of vlam (lassen, snijbranden, solderen, afbranden van verf of vernis, enz...). Deze vergunning dient ondertekend te worden door de aannemer of een gevolmachtigde afgevaardigde. De aannemer dient zelf om de vuurvergunning te vragen wanneer hij met open vuur, vlam of hittepunt zal werken.

Indien de aannemer gebruik maakt van drukflessen voor gassen (bijvoorbeeld butaan, propaan, acetyleen, zuurstof,...) dan moeten deze tegen omvallen beveiligd zijn en beschut worden tegen inwerken van zonnestralen of andere warmtebronnen.

Alle drukflessen voor gassen moeten reduceerventielen hebben.

Opslag van gevaarlijke en brandbare producten in kleine hoeveelheden gebeurt in aangepaste en geëtiketteerde recipiënten. Opslag van grotere hoeveelheden gevaarlijke en brandbare producten gebeurt in overleg.

Eventuele door de aannemer gemaakte openingen dienen tijdens de werkzaamheden afgeschermd en na de werkzaamheden opnieuw zorgvuldig afgedicht te worden.

2.3. Brandblusmiddelen

Tenzij in geval van nood is het verboden de opgestelde brandblusapparaten te verplaatsen. De aanwezige brandblusapparaten dienen steeds goed bereikbaar te blijven.

3. Speciale aandachtspunten

3.1. Biologische agentia

Afvalwaters zijn van oorsprong gecontamineerd met ziektekiemen, virussen, schimmels en wormen die als biologische agentia worden gegroepeerd. De directe blootstelling aan deze agentia zonder beschermingsmaatregelen of hygiënische nazorg is een reëel risico voor de werknemers die ermee in direct contact komen. Te nemen voorzorgen bestaan uit:

- inenting van blootgestelde werknemers tegen TETANUS en HEPATITIS A
- dragen van persoonlijke beschermingsmiddelen (handschoenen, laarzen, waterdichte kledij)
- onmiddellijke verzorging van opgelopen kwetsuren door grondig te reinigen en te ontsmetten
- het grondig wassen met vloeibare zeep als algemene en afdoende desinfectie van het lichaam
- een voorlichting van de werknemers m.b.t. deze problematiek : beschikbaar via de website www.aquafin.be . [B2B / Veiligheid voorop](#)

3.2. Besloten ruimten (=droge en natte kelders + riolen) = Procedure Veilig afdalen 2.0

Besloten ruimten betekenen een reëel risico vanwege:

- de moeilijke toegang en moeilijke redding van personen in nood
- valrisico voor personen en van voorwerpen
- mogelijk slechte atmosfeer (zuurstoftekort, toxische gassen en/of explosieve dampen)
- geen direct contact vanwege afgezonderd werk en moeilijke alarmering bij incident
- mogelijk contact met ongedierte en biologische agentia

De te nemen maatregelen dienen te voorzien in:

- permanente en gegarandeerde ventilatie met verse ademlucht
- controle van de atmosfeer door een permanente/tijdelijke detectie
- organisatorische en praktische maatregelen gericht op controle en alarmering in nood, o.a. aanwezigheid van een veiligheidswachter en communicatiemiddelen voor directe en indirecte verwittiging van de hulpdiensten
- een snelle en efficiënte evacuatie in functie van de risico's en omstandigheden
- individuele voorzieningen in functie van:
 - valrisico en evacuatie (harnasgordel, veiligheidshelm, lamp)
 - vluchtroute (levenslijn)
 - alarmering bij slechte atmosfeer (gasdetectie)
 - ademlucht i.f.v. de evacuatie tijd (Muchtmasker)
 - biologische agentia (handschoenen, laarzen, kledij)

De betreding van deze ruimten maakt deel uit van een door de aannemer opgestelde risicoanalyse en preventiemaatregelen die minimum gebaseerd zijn op de door Aquafin uitgegeven procedure voor veilig afdalen in rioolinfrastructuur. Deze procedure en informatiebrochure met illustraties zijn gratis beschikbaar via de website www.aquafin.be onder [B2B Veilig afdalen](#)

Enkel hiervoor opgeleide personen mogen - indien strikt noodzakelijk - besloten ruimten betreden. Hun opleiding dient schriftelijk vastgelegd en aangetoond te worden door de aannemer.

3.3. Verkeer

Het is verboden rollend materieel van Aquafin te gebruiken voor het uitvoeren van de werken, tenzij anders wordt afgesproken. In dat geval mag het materiaal enkel gebruikt worden door personen die een gepaste opleiding genoten hebben. Het spreekt voor zich dat de aannemer die gebruik maakt van machines en materialen verantwoordelijk is voor eventuele schade. De onderlinge afspraak gebeurt steeds met een verantwoordelijke van de installatie.

Op bedrijfsterreinen of parkings gelden de aangeduide snelheden. Alle in- en uitgangen moeten steeds worden vrijgehouden.

3.4. Sanitair

De sanitaire inrichtingen die de aannemers mogen gebruiken, worden aangewezen door de verantwoordelijke van de locatie of zijn/haar afgevaardigde. Het is mogelijk dat de omvang of de duur van de werken een tijdelijke container met sanitaire inrichting noodzakelijk maakt. Het plaatsen van deze container gebeurt in samenspraak met de verantwoordelijke van de installatie.

3.5. Werken in putten, kelders en bekkens

Voor werkzaamheden met extra valrisico (in putten, kelders of bekkens) dient de aannemer met de installatieverantwoordelijke af te spreken op welke wijze de extra veiligheidsmaatregelen uitgevoerd zullen worden. Het betreft de antivalmatregelen, signalisatie, afdaalprocedure en gasdetectie (zuurstof, zwavelwaterstof of ontvlambare gassen). Indien deze extra veiligheidsmaatregelen een coördinatie vragen tussen de aannemer en Aquafin, dienen ze schriftelijk te worden vastgelegd en geparafeerd op het coördinatie document (bijlage 2).

De werkzone zal door de aannemer in zijn geheel worden afgebakend met reflecterend netwerk. Er moeten door de aannemer ook voldoende en goed leesbare waarschuwingsborden geplaatst worden.

Indien stellingen of ladders in een verkeerszone moeten staan, dienen deze door de aannemer voldoende afgeschermd worden met onder andere veiligheidskegels.

3.6. Grondwerken

3.6.1. Afscherming en signalisatie

Sleuven of putten die een gevaar vormen voor het personeel van de aannemer of voor het personeel van Aquafin zullen voldoende stevig dichtgelegd worden of voorzien van een vaste afscherming van minstens één meter hoog.

Indien de sleuven of putten langs een verkeersdoorgang gelegen zijn, worden ze door de aannemer tevens voldoende gesignaleerd; bij duisternis bijkomend d.m.v. zwaailichten of knipperlichten.

3.6.2. Ondergrondse leidingen

De aannemer zal rekening houden met ondergrondse kabels, waterleidingen, gasleidingen, afvoerbuizen, e.d.

Eventuele beschadiging aan kabels, leidingen, rioleringen, e.d., eventueel werkverlet en ander verlies daardoor geleden door Aquafin, vallen ten laste van de aannemer, evenals alle ongevallen door deze werkzaamheden veroorzaakt.

Bij het graven van sleuven of putten van meer dan 1,20 meter diepte voor de aanleg of het herstel van rioleringen, kabels en/of andere leidingen, waarvan de vermoedelijke totale duur een week of langer is, is het KB van 25/01/01 m.b.t.. Tijdelijke of Mobiele bouwplaatsen van toepassing.

3.7. Vloeropening en trappen

Elke opening aangebracht in de vloer van een gebouw dient behoorlijk beveiligd te worden: hetzij door een stevige bedekking, hetzij met een reling van minstens één meter hoog.

Indien personen door vallende voorwerpen geraakt kunnen worden, moet naast een reling ook een stootplint voorzien worden.

Onmiddellijk na de constructie van een trap zal de aannemer aan de (open) kant(en) behoorlijke en stevige leuning(en) voorzien.

3.8. Sloopwerken

Voor de uitvoering van sloop- en ontmantelingswerkzaamheden zal men zich strikt houden aan de bepalingen van CODEX het K.B. van 25 januari 2001 en wijzigingen betreffende de tijdelijke of mobiele bouwplaatsen.

3.9. Uitrusting - Arbeidsmiddelen

De machines moeten voorzien zijn van een CE-merkteken.

Cirkelzagen moeten voorzien zijn van een beweegbare afscherming die op ieder ogenblik automatisch het toegankelijk gedeelte van het zaagblad afsluit. De andere helft van het zaagblad moet worden voorzien van een vaste afscherming.

Het metalen omhulsel van de draag- en beweegbare elektrische toestellen moet degelijk geaard zijn, met uitzondering van dubbel geïsoleerd gereedschap dat te herkennen moet zijn aan het teken op de kenplaat van het toestel.

De tijdelijke elektrische inrichtingen, evenals de gebruikte toestellen, mogen geen naakte onder spanning staande onderdelen bezitten. Gereedschappen en kabels met defecte isolatie moeten onmiddellijk uit het bedrijf worden verwijderd.

In vochtige omgevingen dient steeds gebruik gemaakt te worden van een **VEILIGHEIDSTRANSFO**.

Alle door de aannemer gebruikte of in het bedrijf aanwezige hefwerktuigen en bijbehoren moeten de wettelijk verplichte keuring door een officieel erkend organisme ondergaan hebben. De machines, gemechaniseerde werktuigen en toestellen die een keuringsattest vereisen, zijn ondermeer: kranen, takels, aanslagmaterieel, hefwerktuigen, posten voor elektrisch booglassen, installaties voor autogeenlassen, noodaggregaten, gasontspanners, stellingen, ladders, hijswerktuigen met een mobiel platform,...

Het keuringsrapport voor kranen en behandelingsvoertuigen dient zich steeds bij het voertuig te bevinden. Andere attesten moeten op eenvoudig verzoek van Aquafin voorgelegd kunnen worden.

3.10. Vermijden van hinder

De aannemer zal alles in het werk stellen om de goede gang van zaken op de werkplaats en in de omgeving ervan te verzekeren.

De aannemer dient er ook voor te zorgen dat zijn wagens het andere verkeer op de terreinen van Aquafin of op de openbare weg niet hinderen.

De aannemer zal alle schikkingen treffen om de afvoer van water te verzekeren teneinde schade door weersomstandigheden te vermijden.

3.11. Werken aan elektriciteit

In het kader van werkzaamheden aan elektrische installaties dient de aannemer met de installatieverantwoordelijke (werkverantwoordelijke) schikkingen te treffen om de veilige uitvoering van de elektrische werkzaamheden te waarborgen. Hierbij wordt het coördinatiedocument (bijlage 2) gebruikt om iedere werknemer in te lichten over de toe te passen veiligheids- en bedrijfsvoorschriften van Aquafin. Bovendien dient de aanstelling van BA4-gewaarschuwde of BA5-vakbekwame te gebeuren met document "Aanstelling bekwaamheid BA4" of "Aanstelling bekwaamheid BA5" in bijlage 5.

Elektrische werkzaamheden dienen altijd te gebeuren "buiten spanning" wanneer dit enigszins mogelijk is. Wanneer "onder spanning" dient gewerkt te worden, zijn hiervoor de nodige persoonlijke beschermingsmiddelen verplicht toe te passen :

- Geïsoleerd gereedschap in goede staat (DIN 57680/ VDE 0680)
- Oogbescherming : gelaatsscherm of veiligheidsbril
- Isolerende handschoenen of minimum werkhandschoenen
- Doe horloges en sieraden af
- Beschermende arbeidskledij (lange broek en lange mouwen)

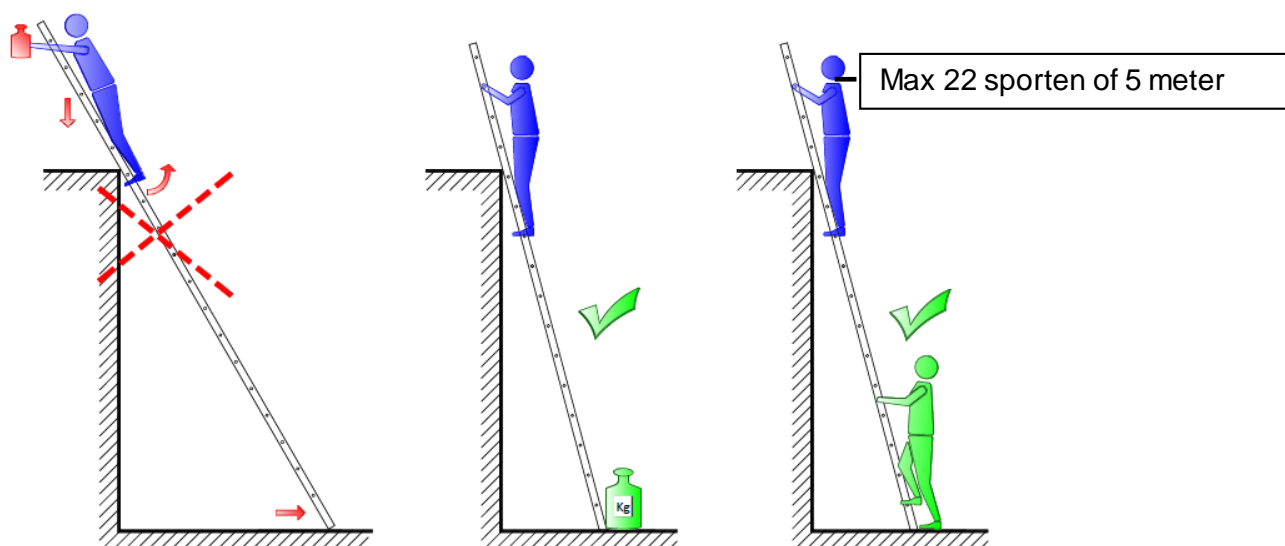
Het meten van spanning, stroomsterkte,... zijn voorbeelden van "werken onder spanning".

3.12. Werken op hoogte

Bij werkzaamheden die op hoogte moeten gebeuren is het gebruik van het geschikte arbeidsmiddel onderworpen aan een risico-inschatting. Het gebruik van een ladder is enerzijds bedoeld om een hoogteverschil te overwinnen, maar mag ook ingezet worden bij werken van korte duur of wanneer het onmogelijk is om een veiliger arbeidsmiddel te gebruiken. Volgende principes moeten in acht genomen worden bij gebruik van een ladder :

- Stahoogte = nummer van de sport waarop de voeten steunen : **max 22 (< 5 meter bij 75°)**
- Statijd = duur van de werkzaamheden : **Tijdsduur < 2 uur**
- Krachtuitoefening = fysieke arbeid die verricht wordt : **Kracht < 50 N**
- Reikwijdte : **1 armlengte of minder**

Alleen goedgekeurde ladders mogen gebruikt worden. De aannemer/contractor **die boven het maaiveld** werken moet uitvoeren, voorziet **zelf** voor een aangepast arbeidsmiddel of ladder en zorgt dat deze zich in goede staat bevindt, correct wordt opgesteld en gebruikt door zijn personeel. Aquafin wijst op de verplichting tot het stabiliseren van de ladders onderaan bij de plaatsing in oversteek van een bordes of steunpunt (zie figuur)



3.13. Wandafsluiters – trekproef betonankers – werken achter waterdruk

Trekproef betonankers: **Minstens altijd** vanaf diam. 500 mm (> 4m Waterkolom) of grotere diameters (=> 600 mm) :

Bij de plaatsing van de verankeringen zijn de voorschriften van de leverancier zeer belangrijk. Aantal bouten, voldoende boordiepte en de uithardingstijd zijn bepalend voor een gegarandeerde treksterkte. Een erkende trekproef op alle bevestigingspunten is **altijd** verplicht vanaf diameter 500 mm (indien > 4 m WK) of groter (=> 600 mm) onafhankelijk van de berekende hydraulische druk.

Werken achter een NIET ankerbeproefde of verstevigde wandafsluiters onder hydraulische druk

Deze ankerbeproefde wandafsluiters zijn bekend en ter hoogte van de bedieningsstaaf voorzien van een groene colsonband.

- Is toegestaan bij diameter < 600 mm en een waterkolom < 4 m;
- Is enkel toegestaan indien de diameter < 600 mm en waterkolom > 4m indien bijkomend een riolafsluiter (schijf / ballon) is geplaatst in het aanvoerend rioolstelsel.
- Is toegestaan indien de diameter \geq 600 mm; en de waterdruk gegarandeerd kleiner blijft dan de helft van het maximum waterpeil in het stelsel.
- Is enkel toegestaan bij diam > 600 mm én een waterdruk groter dan de helft van het maximum waterpeil indien aan de drukzijde een voldoende stevige afdichting (plaat of afsluiter) is aangebracht.
- Is enkel toegestaan indien de werknemers uitgerust zijn met een (zelfopblazend) reddingsvest en een reddingsboei verbonden tot buiten de kelder.

4. Verzekering

De aannemer is verplicht een verzekering Burgerlijke Aansprakelijkheid af te sluiten. De polis moet ten allen tijde kunnen voorgelegd worden. Dit kan in de hoofdovereenkomst of bestek eventueel gespecificeerd worden.

5. Bijlagen

- Bijlage 1: Vuurvergunning
- Bijlage 2: Coördinatiedocument
- Bijlage 3: Procesvergunning
- Bijlage 4: GROEN-licht procedure (LMRA)
- Bijlage 5a: Aanstelling bekwaamheid BA4
- Bijlage 5b: Aanstelling bekwaamheid BA5
- Bijlage 6: Veiligheidshelm verplicht in werfzones

VUURVERGUNNING

De vuurvergunning wordt gebruikt om brand- of ontploffingsgevaaren te voorkomen die zich kunnen voordoen bij werken met open vuur, vlam of hittepunt zoals lassen, snijbranden, solderen, afbranden van verf of vernis, enz...

Deze vergunning wordt afgeleverd door een verantwoordelijke van de installatie voor elk dergelijk werk dat bij Aquafin wordt uitgevoerd hetzij door haar eigen personeel, hetzij door personeel van andere ondernemingen.

De geldigheid ervan wordt beperkt tot **maximum één dag**.

Persoon die de toelating verleent

Naam:
Functie:

Persoon aan wie de toelating verleend wordt

T	Uitvoerder(*):
N	
T	Dienst:
E	
R	
N	

E	Firma:
X	
T	Bevoegde afgevaardigde:
E	
R	Uitvoerder(*):
N	

Gegevens betreffende de werkzaamheden

Datum van de werken:
Begin om	u; einde om u
Plaats van de werken:
Aard van het uit te voeren werk:	(vb.: lassen, solderen, snijbranden, enz...)

Handtekeningen(**)

1. Verantwoordelijke van de plaats waar het werk wordt uitgevoerd OF bevoegde firma afgevaardigde
Naam:
Datum:/...../..... Handtekening:
2. Uitvoerder(*)
Datum:/...../..... Handtekening:
3. Verantwoordelijke van de installatie
Datum:/...../..... Handtekening:

(*) De uitvoerder is de persoon die de werkzaamheden uitvoert en de veiligheidsmaatregelen en voorzorgsmaatregelen moet nemen.

(**) De handtekeningen worden ingezameld door een verantwoordelijke van de installatie. De vuurvergunning wordt opgesteld in de nodige exemplaren; elke ondertekenaar ontvangt een exemplaar. De uitvoerder verklaart hiermee de nodige instructies gekregen te hebben om de veiligheid te kunnen verzekeren tijdens de uitvoering van het werk.

(***) **In geval van nood telefoneer naar:**

Bijzondere voorzorgsmaatregelen en veiligheidsmaatregelen eigen aan het uit te voeren werk of aan de werkplaats

- Maatregelen te nemen vóór het werk
- de afscherming van vonken d.m.v. een te plaatsen scherm om zo een vorm van lokale compartimentering te creëren en te verhinderen dat gloeiende deeltjes (zoals bvb. lasspatten,...) in het wilde weg rondvliegen en oorzaak kunnen zijn van een brand;
 - aanwezigheid van brandbestrijdingsmateriaal (bvb. draagbare brandblusser,...) in de onmiddellijke nabijheid om snel te kunnen ingrijpen;
 - controle op de brandprocedure van Aquafin en het intern noodnummer(***);
 - verwijderen van al het brandbare materiaal in een afdoende zone rond het risicohoudend werk;
 - nakijken of de gebruikte apparaten en toebehoren in goede staat zijn.

Maatregelen te nemen tijdens het werk

- het risicowerken laatste één uur voor het einde van de werktijd stoppen;
- letten op de gloeiende deeltjes en de plaats waar ze belanden.

Maatregelen te nemen na het werk

- uitvoeren van een nacontrole (tussen een half uur tot een uur na het beëindigen van het werk) om te verhinderen dat eventueel smeulende restjes aanleiding kunnen geven tot brand;
- orde en netheid, opruimen direct na beëindigen van het werk en niet de dag erna;
- afmelden bij de persoon die de vuurvergunning opgesteld heeft;
- het eventuele verplaatste (brandbare) materiaal slechts de dag erna terugplaatsen.

Andere:

.....

.....

.....

Veiligheids- en gezondheidsplan voor project/WO:		<input type="checkbox"/> = aankruisen indien toepasselijk
Naam Project:		
Plaats:		
Volgens besteknr/WONr:		
Luik in te vullen door Aquafin: risico's eigen aan de activiteiten van Aquafin op de plaats van de werkzaamheden		
Risico's	Preventiemaatregel te nemen door	
	Aquafin	Aannemer
Werkzone slib/afvalwater <i>*biologische agentia</i> <i>*verdrinking</i>	<input type="checkbox"/> Leeglaten <input type="checkbox"/> Hydraulisch isoleren <input type="checkbox"/> Reinigen	
Blootstelling slib/afvalwater <i>*biologische agentia</i> <i>*verdrinking</i>	<input type="checkbox"/> Ter beschikking stellen van wasgelegenheden en douches <input type="checkbox"/> Ter beschikking stellen van reddingsboeien, reddingsvest	<input type="checkbox"/> Aantal blootgestelden beperken <input type="checkbox"/> Inenten blootgestelden: tetanus, hepatitis A <input type="checkbox"/> Lichamelijk contact vermijden: gebruik w aterdichte PBM's <input type="checkbox"/> Hygiëne: reinigen met w ater en zeep vóór eten, drinken, roken, en ná w erk <input type="checkbox"/> Wondverzorging en w aterdichte pleisters
Besloten ruimte	<input type="checkbox"/> Procedure "betreden van besloten ruimten" met passend typeschema ter beschikking stellen	<input type="checkbox"/> Procedure Aquafin volgen en vereiste personeel/materiaal ter beschikking hebben of alternatief voorstellen
Vallen: maximale hoogte: ...m - Aandacht vloerrooster / toegangsrooster	<input type="checkbox"/> Checkt & communiceert - <u>voorafgaand</u> alle roosters naar en in de w erkzone. - <u>Nadien</u> zodat alles w eer goed vastgemaakt is	<input type="checkbox"/> Hoogte w erker of stelling of alternatief voorstellen <input type="checkbox"/> Indien toegang via rooster nodig: - Duidelijk afbakenen & signaleren van losliggende roosters. - Zodra als mogelijk het toegangsrooster direct w eer vastleggen.
Opstelling verplaatsbare ladder > 2 m voetheogte	<input type="checkbox"/> Informeert/controleert de plaatsing en stabiliteit van de ladder bij max 22 sporten	<input type="checkbox"/> Zorgt voor eigen geschikte ladder en opgeleid personeel – max 22 sporten/5 m
Verkeer op openbare weg	<input type="checkbox"/>	<input type="checkbox"/> Signalisatieplan uitw erken <input type="checkbox"/> Signalisatievergunning <input type="checkbox"/> Signalisatiemateriaal uitzetten <input type="checkbox"/> Signalisatie kledij voor w erknemers
Verkeer op RWZI	<input type="checkbox"/> Omleiding voorzien op w egenis RWZI	<input type="checkbox"/> Afbakenen w erkzaamheden
Brand	<input type="checkbox"/> Maakt vuurvergunning op	<input type="checkbox"/> Werken conform vuurvergunning
Hijsen: Maximale last:Ton Reikw ijde:m	<input type="checkbox"/>	<input type="checkbox"/> Geschikt hijsw erktuig <input type="checkbox"/> Opgeleid en medisch geschikt personeel <input type="checkbox"/> Keuringsattest laatste keuring.
Werken in gezoneerde gebieden	<input type="checkbox"/> Procedure IK/88 overmaken <input type="checkbox"/> Vuurvergunning <input type="checkbox"/> Gasvrij maken <input type="checkbox"/> Gasemissie beperken	<input type="checkbox"/> Werken volgens de procedure <input type="checkbox"/> Vonkvrij slag gereedschap gebruiken
Machines	<input type="checkbox"/> Afschakelen volgens IK/86 en borging	
Elektriciteit: werken in vochtige ruimte	<input type="checkbox"/> Volledig veilige voedingsspanning is max.12V AC <input type="checkbox"/> Andere voedingsspanning ALTJD via VEILIGHEIDSTRANSFO	<input type="checkbox"/> Gereedschappen op batterijen. Volledig veilige voedingsspanning is max.12V AC <input type="checkbox"/> Andere voedingsspanning ALTJD via VEILIGHEIDSTRANSFO
Elektriciteit: <input type="checkbox"/> Werken aan elektriciteit <input type="checkbox"/> Buiten spanning <input type="checkbox"/> Onder spanning <input type="checkbox"/> Werken in nabijheid	INSTALLATIE verantw oordelijke: <input type="checkbox"/> Instructies geven en bevoegdheden aanduiden aan personeel <input type="checkbox"/> Uit dienstname / afscherming spanningsdelen <input type="checkbox"/> Werkzone afbakenen <input type="checkbox"/> Vrijgave naar w erkverantw oordelijke en/of afschermen. <input type="checkbox"/> Na vrijgave IN DIENST nemen <input type="checkbox"/> Vrijgave en Laagspanningsvergunning	WERK verantw oordelijke: <input type="checkbox"/> Instructies geven en bevoegdheden aanduiden aan personeel <input type="checkbox"/> Controleren van afw ezige spanning / afschermingen <input type="checkbox"/> Werkzone afbakenen / controleren <input type="checkbox"/> Vrijgave naar installatieverantw oordelijke vóór indienstneming. <input type="checkbox"/> Na vrijgave TESTEN
EINDE DER WERKEN		
Elektriciteit	<input type="checkbox"/> Aanstelling bekw aamheid BA4-BA5	
Elektriciteit: nabijheid van HS-kabel	<input type="checkbox"/> Exacte ligging HS-kabel vooraf bepalen (eventueel handgraafw erk) en meedelen	<input type="checkbox"/> Afstand houden > 0,5 m zoniet handgraafw erk

Coördinatie document (verso)

- **Bestek:** zie art. 30 in het kader van "Werken met aannemers" en het KB van 25/01/2001: Tijdelijke of Mobiele bouwplaatsen.
- **Bestelbon:** de bestelling is niet geldig zolang dit luik niet is ingevuld en ondertekend

Luik in te vullen door aannemer: risico's eigen aan de werkzaamheden;

De werkzaamheden zijn op te splitsen in deelactiviteiten. Per deelactiviteit is een risicoanalyse op te maken.

Zeker voor volgende deelactiviteiten wordt een risicoanalyse verwacht:

- graafwerkzaamheden met diepte > 1,2 m
- gebruik gevaarlijke producten
- (de)montage geprefabriceerde elementen

Bij het bepalen van de preventiemaatregelen moet de aannemer de algemene preventiehiërarchie toepassen (artikel 5 welzijnswet: risico's voorkomen, evalueren, bestrijden bij de bron, vervanging, collectieve bescherming, individuele bescherming, instructies)

Deelactiviteit	Risico's	Preventiemaatregelen

Bijsturing na overleg door beide partijen:

Deelactiviteit	Risico's	Preventiemaatregelen

☞ De aannemer dient elk arbeidsongeval met méér dan 1 dag werkverlet te melden aan Aquafin

☞ De aannemer dient indien van toepassing volgens het KB "Tijdelijke of mobiele bouwplaatsen" de voorafgaande kennisgeving te doen.

☞ De aannemer dient de technische informatie, van toegeleverde materiaal/materieel/machines te overhandigen aan Aquafin.

☞ Indien plannen, of elektrische schema's gewijzigd zijn moet een aangepaste versie worden overgemaakt aan Aquafin

Gedurende de werken draagt de aannemer met zijn personeel er toe bij dat de veiligheidsvoorschriften worden nageleefd:

☞ Wet op het welzijn dd. 4/8/1996

☞ KB Tijdelijke of mobiele bouwplaatsen dd. 25/01/01 aangevuld en/of gewijzigd KB dd.19/01/05

☞ Codex over het welzijn op het werk.

☞ ARAB en AREI

☞ Afspraken volgens document werk- en coördinatievoorbereiding Aquafin

Voor akkoord:

datum:

Naam

Naam

Aquafin:

Aannemer:



Bijlage 3

PROCESVERGUNNING - WERF

Project- of werkordernr : [Klik hier als u tekst wilt invoeren.](#)

Volgnummer aanvraag : [Klik hier als u tekst wilt invoeren.](#)

DEEL 1 : AANVRAAG PROCESBEINVLOEDEND WERK DOOR AANNEMER - Vak verplicht volledig in te vullen voor alle werkzaamheden of activiteiten die de continuïteit van de procesvoering, de effluentkwaliteit en de bereikbaarheid van de installatie kunnen beïnvloeden (o.a. het in dienst nemen of buitendienst stellen van procesonderdelen, maken van sleuven,...)
(in te vullen door de aanvrager (hoofdaannemer) + parallel over te maken aan Teamcoördinator en Leidend Ingenieur)

Referentie bijzonder bestek (uittreksel Bestek toevoegen) :

[Klik hier als u tekst wilt invoeren.](#)

Beschrijving van de werkzaamheden en impact op de installatie :

[Klik hier als u tekst wilt invoeren.](#)

Geplande duur/impact der werken (dd/mm/jj > dd/mm/jj) incl. detaillering van de diverse fases met opgave van start- en einduur :

[Klik hier als u tekst wilt invoeren.](#)

DEEL 2 : VRAAG ACTIES AQUAFIN – Beschrijving van de gewenste noodzakelijke voorbereidende of ondersteunende activiteiten van Aquafin
(in te vullen door de hoofdaannemer)

[Klik hier als u tekst wilt invoeren.](#)

Datum verzending aanvraag naar Teamcoördinator en Leidend Ingenieur: [Klik hier als u een datum wilt invoeren.](#)

Handtekening, naam hoofdaannemer:

[Klik hier als u tekst wilt invoeren.](#)

DEEL 3 : VOORWAARDEN PROCESVERGUNNING
(in te vullen door de teamcoördinator)

1) Voorbereidende werkzaamheden

- door hoofdaannemer : [Klik hier als u tekst wilt invoeren.](#)

- door Aquafin : [Klik hier als u tekst wilt invoeren.](#)

2) Voorwaarden tijdens de duur van de procesvergunning

[Klik hier als u tekst wilt invoeren.](#)

3) Voorwaarden voor de eindafwerking / indienststelling

- door hoofdaannemer : [Klik hier als u tekst wilt invoeren.](#)

- door Aquafin : [Klik hier als u tekst wilt invoeren.](#)

Startdatum van de werken onder procesvergunning : [Klik hier als u een datum wilt invoeren.](#)

Aanvaarding Teamcoördinator Aquafin Operaties :
(naam + handtekening + datum verzending naar Hoofdaannemer) [Klik hier als u tekst wilt invoeren.](#)

Aanvaarding Hoofdaannemer (aanvrager) :
(naam + handtekening + datum verzending naar Teamcoördinator + Leidend Ingenieur) [Klik hier als u tekst wilt invoeren.](#)

Verplichtingen van de aannemers

1/ Bij elke werkzaamheid die de **procesvoering of effluentkwaliteit** kan beïnvloeden, moet **minstens 5 werkdagen op voorhand** een procesvergunning aangevraagd zijn.

Dit gebeurt via het formulier "**procesvergunning**" (recentste versie op te vragen bij Aquafin).

Noodzakelijk te gebruiken bij : alle aanpassingswerken in **elektrische borden**, **in- of uit dienst stellen** van procesonderdelen, tijdens waarborgperiode, in fase P3 of bij renovatieprojecten.

2/ **Problematische omstandigheden** m.b.t. de weersituatie; het influentdebiet; de effluentnormen, hebben deze **steeds voorrang** op de rest van de werken.

In overleg wordt steeds een nieuwe datum afgesproken om geplande werken te laten plaatsvinden.

3/ **Grote omschakelingen**, zoals het in- of uitdienst nemen van een **constructie**, ..., **moeten minstens 10 werkdagen op voorhand** besproken zijn op de werfvergadering.

4/ Indien **Aquafin werken mee moet uitvoeren** (automatisatie, leegzetten of reinigen, ...) dient dit **minstens 20 werkdagen** op voorhand aangevraagd worden, waarbij **volgende procedure** dient gevolgd :

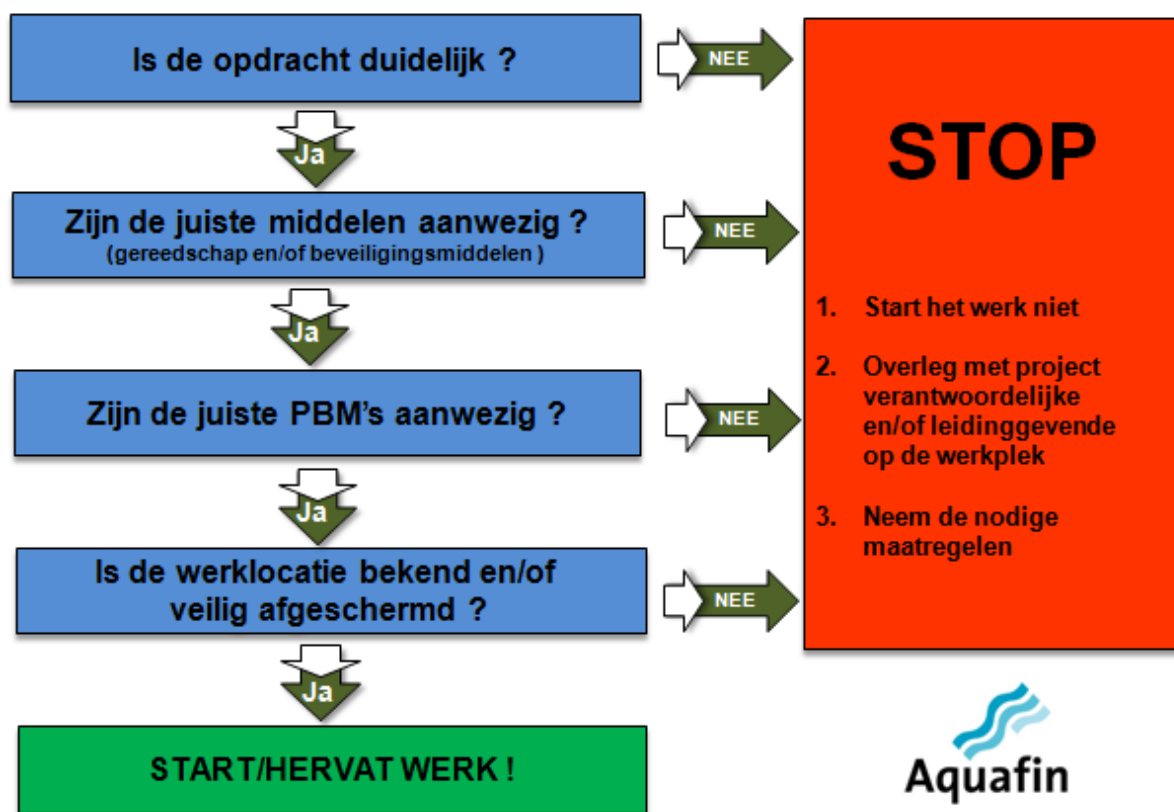
* Aannemer dient 5, 10 of 20 werkdagen op voorhand aan te vragen via mail aan de teamcoördinator Aquafin Operaties, met kopie aan de leidend ingenieur, werf toezichter, veiligheidscoördinator en projectleider Aquafin.

* De teamcoördinator Opera antwoordt binnen de 3 werkdagen na aanvraag aan alle betrokken partijen. Hierbij kunnen opmerkingen gemaakt worden. of bijkomende voorzieningen gevraagd worden door Aquafin Operaties. Bij discussie is het de leidend ingenieur die de finale beslissing neemt. Indien de teamcoördinator Opera niet binnen de 3 werkdagen antwoordt dient de aannemer deze telefonisch te contacteren en de afspraken terug naar alle partijen te sturen via e-mail.

De werken kunnen slechts doorgaan indien de dit formulier **voor akkoord met de opgelegde voorwaarden werd ondertekend** door de aannemer.

De aannemer kan zich **niet beroepen** op discussies omtrent deze procedures om **termijnverlenging te claimen**.

Bijlage 4 : **GROEN-LICHT** procedure (LMRA = Laatste Moment Risico Analyse)



Stap voor stap:

- 1) Doorloop samen met de uitvoerder van de werkzaamheden ,vooraleer de werken aanvangen, de vragen in het **blauw** aangeduid.
- 2) Indien op één van de vragen **negatief** geantwoord wordt, worden de werken **NIET** gestart.
- 3) Pleeg vervolgens overleg met projectverantwoordelijk en/of leidinggevende over de te nemen maatregelen.
- 4) Indien de nodige maatregelen door de uitvoerder worden getroffen kunnen de werken alsnog van start gaan.

Bijlage 5a :

Aanstelling bekwaamheid BA4

Werknemer :

Naam : (naam werknemer)

Firma : (naam "firma" + adres)

Hierbij bevestigt Aquafin dat aan bovengenoemde werknemer, de bekwaamheid **BA4** toegekend wordt, nodig om de hierna genoemde opdracht uit te voeren :

Opdracht:

Aard van de werkzaamheden:

- Uitvoeren van visuele waarneming aan elektrische installaties tbv engineering voor elektrische installaties van Aquafin.
- Uitvoeren van bijbehorende meetwerkzaamheden (LxBrxH) aan niet elektrische componenten
- De bekwaamheid BA4 wordt toegekend aan "gewaarschuwde" personen om onder begeleiding de genoemde werkzaamheden te kunnen uitvoeren. Indien de werkzaamheden nabij genoemde elektrische installaties repetitief zijn en absoluut geen risico vormen, dan mag de medewerker zonder begeleiding de genoemde werkzaamheden zelfstandig uitvoeren. Dit enkel op voorwaarde dat de installatieverantwoordelijke van de opdrachtgever de werknemer goed geïnstrueerd heeft en bevestigt heeft dat de werknemer de installatie zelfstandig mag betreden op p.2.

Aard van de elektrische installatie waarvoor de toelating geldig is:

- Elektrische borden op laagspanning
- Laagspanningslokalen

Beperkingen:

- Het is de medewerker strikt verboden om apparaten van en componenten in de installaties van de opdrachtgever te gebruiken en/of te bedienen.
- De werkzaamheden welke zijn verbonden aan deze aanstelling beperken zich tot het uitvoeren van visuele opnames in specifieke elektrische ruimten zonder daarbij kasten te openen.
- Indien voor het uitvoeren van werkzaamheden elektrische kasten moeten geopend worden, dan dient dit steeds door een vertegenwoordiger van de opdrachtgever te gebeuren.
- Het spanningsvrij maken van installaties dient door een vertegenwoordiger van de opdrachtgever te gebeuren.
- Met de handen navolgen van elektrische bedrading van onder spanning staande installaties is evenmin toegestaan.

Basis toekenning: Zie vervolgpagina

Geldigheid: Deze aanstelling is geldig voor de duur van de werken met een minimum van 12 maand, vanaf datum ondertekening door Aquafin.

Datum:

Handtekening

Verantwoordelijke "firma"

Werknemer "firma"

Aquafin

Bijlage 5a :

Basis voor de toekenning BA4 :

De rechtvaardiging van de aanstelling gebeurt volgens onderstaand schema :



	Voorwaarde	Voldaan door middel van	Bevestiging door: (paraaf)	Opmerkingen
1	Certificaat opleiding	Opleiding BA4 dd: .../.../.....	Werknemer : Verantwoordelijke "Firma" :	
2	Beheersing veiligheidsvoorschriften van "Firma"			
3	Ervaring in het vakgebied	Aantoonbare relevante werkervaring sedert		
4	Vertrouwen	Competenties Technische kennis		
5	Kennis van de installatie Aquafin		Aquafin :	Aquafin geeft de toestemming aan werknemer om zelfstandig de installatie te betreden (<input type="checkbox"/> Ja / <input type="checkbox"/> Nee)
6	Beheersing veiligheidsvoorschriften van Aquafin ("Veiligheidsreglement")		Werknemer : "Firma"	

- A) Certificatie, beheersing veiligheidsvoorschriften "Firma", ervaring en vertrouwen (punten 1-4) worden bevestigd door verantwoordelijke "Firma" en werknemer "Firma"**
- B) Kennis van de installatie en voorschriften opdrachtgever worden bevestigd door Aquafin en werknemer "Firma" (punten 5 en 6)**

De aanstelling is alleen geldig indien de medewerker in de desbetreffende installatie een instructie gekregen heeft over de aanwezige risico's, installatiekenmerken en regels.

Het betreft hier punten 5 en 6 van de aanstelling.

Zowel de werknemer als de installatieverantwoordelijke van Aquafin tekenen ter bevestiging af als bewijs van overdracht van deze informatie.

Bijlage 5b :

Aanstelling bekwaamheid BA5

Werknemer :

Naam : (naam werknemer)

Firma : (naam "firma" + adres)

Hierbij bevestigt Aquafin dat aan bovengenoemde werknemer, de bekwaamheid BA5 toegekend wordt, nodig om de hierna genoemde opdracht uit te voeren :

Opdracht:

Aard van de werkzaamheden:

- Uitvoeren van visuele waarneming aan elektrische installaties tbv engineering voor elektrische installaties van Aquafin.
- Uitvoeren van bijbehorende meetwerkzaamheden (LxBxH) aan niet elektrische componenten.
- Uitvoeren van elektrische onderhoudswerkzaamheden
- De bekwaamheid BA5 wordt toegekend aan "vakbekwame" personen om de betreffende elektrische ruimten zelfstandig te mogen betreden.

Aard van de elektrische installatie waarvoor de toelating geldig is:

- Elektrische borden op laagspanning
- Laagspanningslokalen
- Hoogspanningslokalen

Beperkingen:

- Het is de medewerker strikt verboden om apparaten van en componenten in de installaties van de opdrachtgever te gebruiken en/of te bedienen.
- Het spanningsvrij maken van installaties dient door een vertegenwoordiger van de opdrachtgever te gebeuren.
- Met de handen navolgen van elektrische bedrading van onder spanning staande installaties is evenmin toegestaan.

Basis toekenning: Zie vervolgpagina

Geldigheid: Deze aanstelling is geldig voor de duur van de werken met een minimum van 12 maand, vanaf datum ondertekening door Aquafin.

Datum:

Handtekening

Verantwoordelijke "Firma"

Werknemer "Firma"

Aquafin

Bijlage 5b :

Basis voor de toekenning BA5:

De rechtvaardiging van de aanstelling gebeurt volgens onderstaand schema :



	Voorwaarde	Voldaan door middel van	Bevestiging door: (paraaf)	Opmerkingen
1	Certificaat opleiding	Opleiding BA5 dd: .../.../.....	Werknemer : Verantwoordelijke "Firma" :	
2	Beheersing veiligheidsvoorschriften van "Firma"			
3	Ervaring in het vakgebied	Aantoonbare relevante werkervaring sedert		
4	Vertrouwen	Competenties Technische kennis		
5	Kennis van de installatie Aquafin		Aquafin :	Aquafin geeft de toestemming aan werknemer om zelfstandig de installatie te betreden (<input type="checkbox"/> Ja / <input type="checkbox"/> Nee)
6	Beheersing veiligheidsvoorschriften van Aquafin ("Veiligheidsreglement")		Werknemer "Firma":	

- A) Certificatie, beheersing veiligheidsvoorschriften "Firma", ervaring en vertrouwen (punten 1-4) worden bevestigd door verantwoordelijke "Firma" en werknemer "Firma"
- B) Kennis van de installatie en voorschriften opdrachtgever worden bevestigd door Aquafin en werknemer "Firma" (punten 5 en 6)

De aanstelling is alleen geldig indien de medewerker in de desbetreffende installatie een instructie gekregen heeft over de aanwezige risico's, installatiekenmerken en regels.

Het betreft hier punten 5 en 6 van de aanstelling.

Zowel de werknemer als de installatieverantwoordelijke van Aquafin tekenen ter bevestiging af als bewijs van overdracht van deze informatie.

Bijlage 6 :

Veiligheidshelm**In elke werfzone
is het dragen van een veiligheidshelm
verplicht !**

Werfzones zijn projectmatige werkzaamheden in uitvoering, in naam of in opdracht van Aquafin en op een afgebakende of aangeduide zone van een terrein.

Standaard zijn dit o.a.: RWZI-werven, werkzones van Transportprojecten op het openbaar domein, AsM projecten in gebouwen, op installaties, omheinde PS's, mobiele hijskraanwerken...

1. WIE ?

- al degenen die bijdragen tot de realisatie van een project (aannemers, leveranciers, SB,WT, AQF bouwpartners, werknemers vb. PM, PT, Automatisatie)
- personen die zich projectmatig in de zone van de werken moeten begeven (AQF Opera)
- NIET voor omwonenden op het openbaar domein
- NIET tijdens de standaard onderhoudsactiviteiten (excl. kraanwerk met autolaadkraan)

2. WAAR ?

- RWZI projecten (OP of grote AsM projecten): Obv inplantingsplan worden er herashekken (en eventueel aangevuld met afschermingslinten) voorzien om de zone af te bakenen.
- Voor projecten binnen een omheind PS is alles binnen de omheining werfzone tijdens de werken.
- Voor transportprojecten betreft de werfzone alle fases waar er werken in uitvoering zijn.
- Voor kleinere AsM projecten op een RWZI: Er wordt met linten afgebakend.
- Voor onderhoudswerken : er wordt met linten afgebakend
- Gebouwen: Ook in een gebouw kunnen er zones afgebakend worden met linten of pictogrammen op deuren/doorgangen.
- Bij gebruik van de autolaadkraan mag de zone voor helmdracht ook met kegeltjes voldoende duidelijk afgebakend worden.

3. WANNEER ?

- Tussen aanvang der werken en voorlopige oplevering.
- Afwijkingen:
 - Bij opstart van de installatie indien de werken nagenoeg beëindigd zijn. Dit dient expliciet genoteerd te worden in werfverslag. Bij de kleinere AsM projecten gebeurt dit opheffen door het wegnemen van de linten en in overleg tussen PM & Opera
 - Bij aanpassingen aan bestaande LS kasten of tijdens programmatie, is helmdracht niet verplicht indien dit in een duidelijke afgebakende veilige zone gebeurt.
 - Mits aanvaarding op de werf kan in uitzonderlijke gemotiveerde gevallen afgeweken worden.

SANCTIES

- Voor externe Technische partners
 1. Eerste vaststelling: mondelinge verwittiging
 2. Tweede vaststelling: opname in het werfverslag
 3. Derde vaststelling: eenmalige boete indien het over een andere persoon gaat , indien dezelfde persoon dient deze toegang tot de werf ontzegd worden. Indien meerdere personen eenmalige boete per persoon
 4. Vierde vaststelling: acties in overleg met de directie te bepalen
- Voor Aquafin medewerkers zijn de sancties voorzien zoals volgens artikel 70 uit het arbeidsreglement.

4. PRAKTISCH

- Inplantingsplan
 - a) Op het inplantingsplan wordt vooraf de werfzone maximaal ingetekend in overleg tussen Projectmanager (PM); Studiebureau-Leidend Ingenieur (SB-LI); Veiligheidscoördinator (VEICO); OPERA en Preventiedienst bij renovaties of AsM projecten, en bij het bestek gevoegd.
 - b) Het plan wordt opgehangen in de werfkeet (of opgehangen op een plaats waar het duidelijk zichtbaar is), en op installaties ook achter het raam van het dienstgebouw.
- Startvergadering
 - a) Bij de startvergadering wordt het plan van de werfzone overlopen. Eventueel kan dit bij gefaseerde of zich verplaatsende werven verschillen volgens deze faseringen.
 - b) Bij kleinere AsM projecten waar er geen plan bij de prijsvraag werd gevoegd, wordt de werfzone afgesproken in overleg met OPERA, Aannemer, ... en wordt een plan opgemaakt.
 - c) Bij kleinere onderhoudswerken waar geen plan voor opgemaakt wordt en waar er geen vertegenwoordiger van Aquafin bij opstart aanwezig is, dient de aannemer voor aanvang der werken zelf als eerste actie de zone met verplichte helmdracht af te bakenen met aandacht voor de mogelijke hinder voor het verkeer etc...
- Mobiele werfzone

Indien werfzone zich verplaatst moet de veranderde zone met verplichte helmdracht besproken worden en in het werfverslag genoteerd worden.
- Pictogram

Een pictogram helmdracht moet op courante doorgangen voorzien worden.

